

INSTALLASJONSINSTRUKSJONER

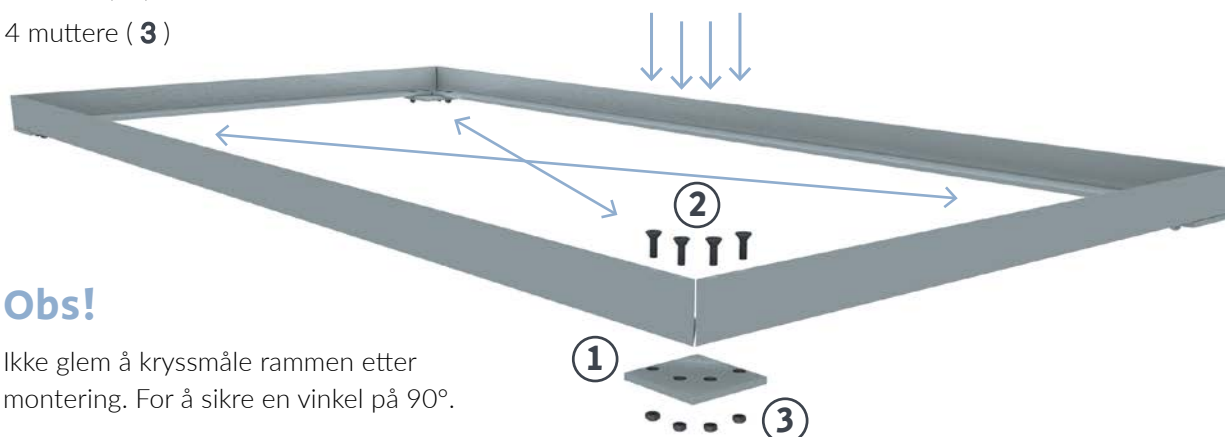
Kåbe Innstøpningsramme – montering på stedet

Kåbe 20R og 25R – Skrueforbindelsesramme

Monter rammen med den medfølgende skruen og skiven. Kryssmål rammen for å kontrollere at hjørnene er vinkelrette. For større rammer kan det være nødvendig å sage på plass mothold av f.eks. trebjelker for å unngå at rammen får en «timeglassform», hvilket kan innebære at matten ikke går ned i rammen.

Hver hjørne sammenføres med:

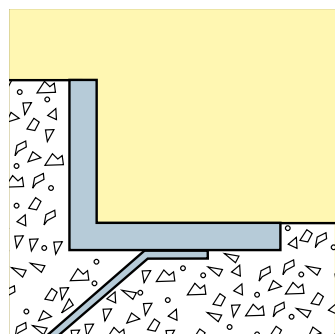
- 1 skive (**1**)
- 4 skruer (**2**)
- 4 muttere (**3**)



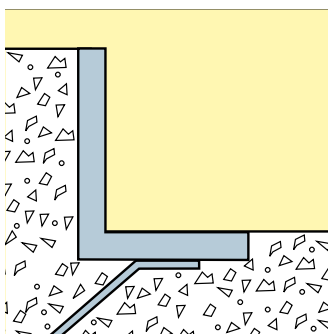
Obs!

Ikke glem å kryssmåle rammen etter montering. For å sikre en vinkel på 90°.

Profiler



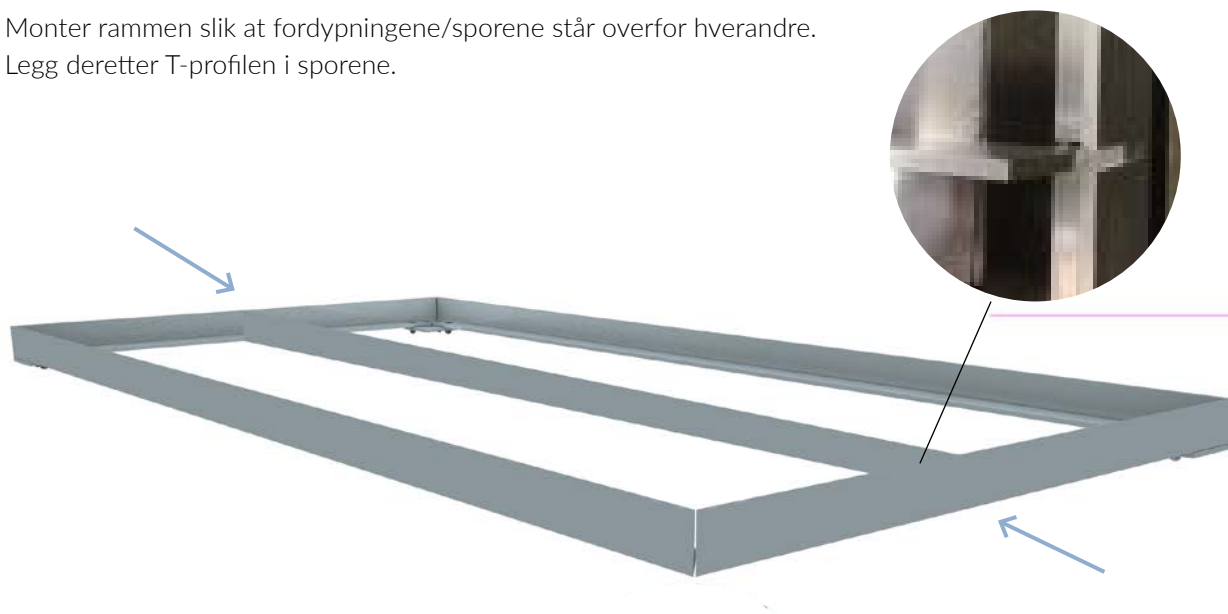
Kåbe 20R. For matter og rister høyde 20–22 mm. Profil 25 x 31 x 4 mm.



Kåbe 25R. For matter og rister høyde 25 mm. Profil 31 x 25 x 4 mm.

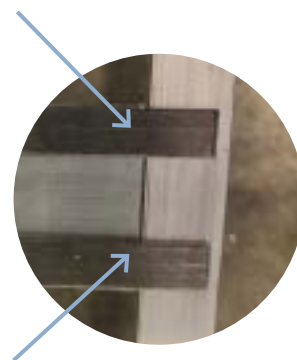
Kåbe 20R og 25R – Skrueforbindelsesramme med mellombrakett

Monter rammen slik at fordypningene/sporene står overfor hverandre.
Legg deretter T-profilen i sporene.



Ved behov:

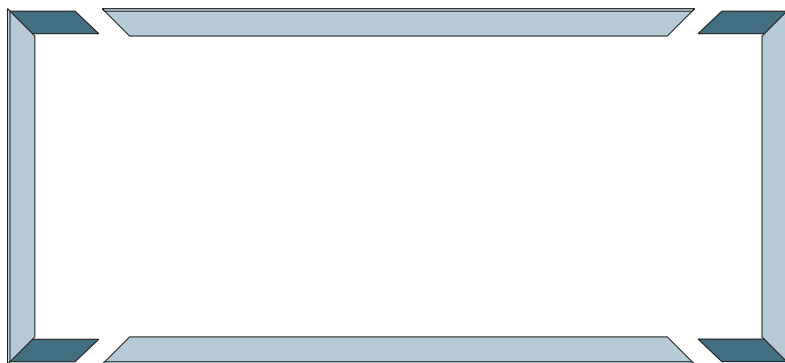
Vri de to ytterste klemmene på undersiden i hver enda av T-profilen for å holde den på plass.



Kåbe 23R – Isramme

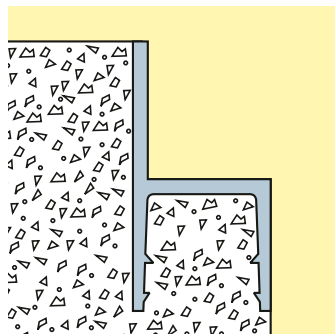
Kåbe-ramme 23R leveres i målbestilte løse lengder med hjørnene i en 45 graders vinkel (for rektangulær matte) og hjørnebeslagene løse. Bank på hjørnejernene med en gummiklubbe i endene og koble til ved å banke med gummiklubbe.

Kontakt oss for mer informasjon.



Kåbe 23R. For matter og rister høyde 22–25 mm.

Profil



Kåbe 23R. For matter og rister høyde 22–25 mm. Profil 23 x 23 x 2,5 mm.

Bestilling

Ved bestilling oppgi rammetype og gjerne yttermål. Hvis målene refererer til fordypning, matte eller rister, må dette spesifiseres.

Vi leverer også støperammer i varmgalvanisert stål, rustfritt stål og messing. Overfør ansvaret for de tilpassede målene til produsenten ved å bestille en ramme, matte og/eller rister samtidig. Informer målene i rekkefølgen A x B.

A = bredde venstre til høyre.

B = gåretning forkant mot bakken

Kontakt oss for mer informasjon.